

INTEGRA

Volumen 28, Número 70

Marzo 2025

Publicado por el

Instituto Universitario de
Integración en la Comunidad

Universidad de Salamanca

Depósito Legal: S.39-1998

ISSN: 1578-8660

integra@usal.es

http://inico.usal.es/integra

Director

Miguel Ángel Verdugo

Secretaría de Redacción

David Aparicio

Colaboradores en este número

Antonio Amor

David Aparicio

Manoli Crespo

Borja J. de Urrés

Patricia Navas

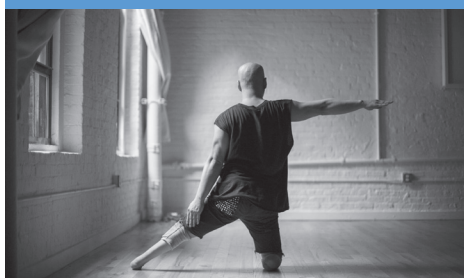
Victoria Sánchez-Gómez

Diseño Gráfico, Maquetación y Fotografía

David Aparicio

Facultad de Psicología
Avda. de la Merced, 109-131
37005 SALAMANCA

Teléfono: +34 923 294695
inico@usal.es / http://inico.usal.es



"Todos los cuerpos pueden bailar" de Alejandro Carmona
Primer Premio XXII Concurso Fotografía del INICO:
"Las personas con discapacidad en la vida cotidiana"

2 novedad bibliográfica

3-5 formación

5 breves

6-8 hablando con...

Jesús Flórez

Ana Carratalá

Robert L. Schalock

Editorial

Coincide la salida del nuevo número de Integra con la celebración de las **XII Jornadas Científicas de Investigación sobre Personas con Discapacidad**. Motivo por el cual, este número 70, se hace en versión impresa y digital.

30 años después de la celebración de las primeras Jornadas (en 1995), continuamos organizando y acogiendo un foro de intercambio de ideas y experiencias en el que los principales beneficiados son las personas con discapacidad.

Por falta de espacio no podemos más que apuntar un par de reconocimientos recibidos por miembros del INICO. Y es que, una vez más nos sentimos muy orgullosos de nuestros jóvenes investigadores, cuyo trabajo y dedicación es reconocido más allá de nuestras fronteras. Antonio Amor ha sido merecedor del Premio **Early Career Award**, con el que la prestigiosa Asociación Americana sobre Discapacidades Intelectuales y del Desarrollo (AAIDD) reconoce a personas, organizaciones o medios de comunicación que han hecho contribuciones sobresalientes.

Por otro lado Laura Esteban ha recibido el **Premio Fundación ONCE 2024** a la Investigación, otorgado por Real Academia de Doctores de España por la Tesis Doctoral "Evaluación de la vida independiente de las personas con discapacidad intelectual y grandes necesidades de apoyo".

En la sección **Hablando con...** tenemos el privilegio de entrevistar a las tres personas que han sido galardonadas con el **Premio INICO a la Trayectoria Profesional**: Jesús Flórez, Ana Carratalá y Robert L. Schalock, y cuyo Acto de Entrega se celebrará durante las Jornadas.

¡¡Deseamos a tod@s unas felices y provechosas Jornadas!!

Tira Cómica



Novedad Bibliográfica

LibRe: Libre de Restricciones

Las personas con discapacidades intelectuales y del desarrollo con cierta frecuencia están sometidas a prácticas restrictivas. Estas prácticas pueden tener lugar en diversos entornos donde las personas con discapacidad residen o conviven, como instituciones, servicios basados en la comunidad, residencias, hospitales y escuelas.

En su compromiso con los derechos de las personas con discapacidad, Plena inclusión, a través del grupo de trabajo de la Red Todos Somos Todas, creó una línea de actuación que establecía la necesidad de desarrollar herramientas que facilitasen la reflexión y la toma de decisiones por parte de las organizaciones sobre este tema. De dicha iniciativa surge la necesidad de crear la herramienta "LibRe: Libre de Restricciones". A partir de entonces, esta herramienta ha sido desarrollada de forma colaborativa entre Plena inclusión y el INICO. Además, su elaboración ha sido posible gracias a la contribución de profesionales, personas con discapacidades intelectuales y del desarrollo, y familias durante el proceso.

En febrero de 2024, Plena inclusión lanzó la herramienta, en su versión informatizada, en una plataforma digital a la cual los interesados podían acceder dándose de alta en <https://metodologiaspreventivas.plenainclusion.org/>



Sin embargo, se consideraba necesario contar con una versión de la herramienta que permitiera su aplicación en formato físico y que facilitara su acceso y difusión. Así, con el fin de que la herramienta pueda llegar a más personas del ámbito aplicado e investigativo, en 2024 se comenzó a elaborar la versión física junto con su manual de aplicación.

En marzo de este año se ha publicado desde INICO la versión física de la herramienta LibRe. El manual -presentado por Enrique Galván Lamet (Plena inclusión) y Miguel Ángel Verdugo

(INICO)- consta aproximadamente de 100 páginas e incluye, además de la herramienta en sí, una descripción general (ficha técnica y fundamentación teórica), detalles de su desarrollo, e instrucciones para su aplicación, corrección y uso de los resultados para la elaboración de planes de mejora. Si bien este manual corresponde a un libro físico, al igual que en el caso de otras herramientas del INICO, la herramienta se ha publicado en libre acceso en formato descargable dentro de la Colección Herramientas de la web del INICO.



Victoria Sánchez-Gómez

Máster de Formación Permanente en Integración de Personas con Discapacidad

El **Máster de Formación Permanente en "Integración de Personas con Discapacidad. Calidad de Vida"**, organizado por INICO cuenta con una trayectoria de 34 años, 20 de ellos recorridos **junto con Plena inclusión España**. En palabras de quien fuera su director hasta el año 2024, Miguel Ángel Verdugo, es el Título Propio sobre discapacidades intelectuales y del desarrollo más antiguo y prestigioso de la universidad española. Su claustro de profesores, compuesto por académicos y profesionales de reconocido prestigio en el ámbito de la discapacidad, destaca por su especialización.

La enseñanza combina teoría y práctica, con un enfoque basado en casos reales, lo que facilita tanto la inserción laboral como la movilidad profesional dentro de organizaciones dedicadas al apoyo a personas con discapacidad. Además, cuenta con un amplio reconocimiento por parte de las organizaciones sociales más representativas de España.

Desde 2024 su Directora es Patricia Navas, Profesora Titular y actual subdirectora de INICO, que destaca dos aspectos de este Máster: (1) incorpora los conocimientos más actuales e innovadores sobre prestación de apoyos a personas con discapacidad; (2) lo hace desde una perspectiva de derechos, poniendo siempre en el centro a las personas y contando, cada vez más, con la voz de su experiencia. A Patricia le acompañan, como directores asociados, Miguel Ángel Verdugo y Enrique Galván, y como coordinadora, Manuela Crespo.

El Máster se desarrolla en dos años, con cla-

ses un fin de semana cada mes (de octubre hasta junio: jueves de 16.00 a 21.00h., viernes de 9:00 a 14.00h. y de 16.00 a 21.00h., y sábado de 9.00 a 14.00h), y consta de 11 módulos que abordan, en 90 créditos ETCS, distintos ámbitos de la vida de las personas con discapacidad. Adopta, además, una perspectiva de ciclo vital, pues se abarcan desde temas relacionados con la atención temprana, hasta necesidades que pudieran surgir durante el proceso de envejecimiento.



"Soñadores" de Gabriel Tizón.
Finalista XX Edición Concurso de Fotografía: "Las personas con discapacidad en la vida cotidiana". Premio Fundación Aliados.

El Máster oferta 40 plazas, y 15 se reservarán para profesionales de organizaciones o entidades miembros de Plena inclusión, quienes, a través de sus Federaciones y tras un proceso de selección, pueden optar a una beca que cubre parte del importe de la matrícula.

El periodo de preinscripción y matrícula para la siguiente promoción (2025-2027) se abrirá en torno al mes de junio. Las personas interesadas pueden encontrar más información en la web o escribir al correo integra@usal.es



Formación on-line de Preparadores laborales especialistas en Empleo con Apoyo

La figura del Preparador Laboral especialista en Empleo con Apoyo es clave para favorecer los procesos de inclusión laboral de personas con discapacidad en el mercado de trabajo ordinario. El INICO viene desarrollando desde hace ya 10 años, con el apoyo de la Asociación Española de Empleo con Apoyo (AESE) y de Down España, un modelo de formación con un alto grado de valoración por parte de los alumnos egresados del mismo y que ha formado ya a más de 500 alumnos de España e Iberoamérica, siendo una referencia nacional e internacional en este ámbito.



"Posibilidades, Oportunidades y Futuro" de Alejandro Márquez. Tercer Premio XXI Edición Concurso de Fotografía: "Las personas con discapacidad en la vida cotidiana". Premio Fundación Aliados.

El objetivo de este curso es proporcionar una formación sólida y personalizada para profesionales de la inserción laboral que desarrollen su trabajo como Preparadores Laborales Especialistas en Empleo con Apoyo. Para ello se ofrece: Formación online de 210 horas con evaluación y asesoramiento; Curso certificado por la Universidad de Salamanca; Atención personalizada a los alumnos; y Evaluación teórica y práctica. Este curso va destinado a: Profesionales del sector que deseen actualizarse o reciclarse; Profesionales del sector que deseen especializarse en esta área; y Personas que deseen orientar su actividad laboral en este campo.

No es necesaria ninguna formación previa específica para acceder al curso, aunque la formación previa siempre facilitará la adquisición de los conocimientos del programa. La plataforma de aprendizaje ONLINE permite la descarga de contenidos, la realización de ejercicios y el contacto con tutores y otros estudiantes. El curso se desarrolla de forma ASINCRONA, es decir, cada participante/profesor se conecta y comenta o aporta o trabaja cuando puede. Los profesores están activos durante la semana que corresponde a su módulo y la siguiente durante la que se evalúa y sus respuestas son habitualmente

rápidas. La comunicación e intercambio de información se realiza mediante foros generales del curso o específicos de cada módulo. Todos los materiales y evaluaciones se administran on line, pudiendo descargar los contenidos.

Los módulos se imparten a dos por semana, y cada dos semanas hay una tercera de descanso (ver calendario y dinámica del curso en la web). Se desarrollarán varias SESIONES SÍNCRONAS que se dedicarán a la presentación del equipo docente y a sesiones for-

mativas complementarias específicas. Cada unidad incluye evaluaciones revisadas por tutores de carácter teórico y/o práctico.

La próxima edición del curso se ha programado para iniciarse a finales de noviembre de 2026, no estando prevista edición para finales de 2025. Toda la información del curso está siempre actualizada en la web del mismo. Si finalmente se desarrollase edición en noviembre de 2025 se comunicaría a través de la web, en los meses de mayo junio.

Director: Francisco de Borja Jordán de Urríes Vega

Coordinadora: Beatriz Sánchez Herráez

cursosepreparadoreseca@usal.es



Máster de Formación Permanente en Integración de Personas con Discapacidad. Modalidad On-line

El **Máster de Formación Permanente en Integración de Personas con Discapacidad - Online** es uno de los títulos de referencia en la Universidad Española en el trabajo con personas con discapacidad y mejora de su inclusión, como así lo avala la formación que ha ofrecido a más de 500 alumnos provenientes de diferentes países.



El programa se encuentra actualmente en fase de adaptación al RD 822/2021, de 28 de septiembre, por el que se establece la organización de las enseñanzas universitarias y del procedimiento de aseguramiento de su calidad. Al margen de adaptarse a los requerimientos legales, el título está acometiendo un proceso intenso de renovación, con **cambios en su Dirección (Profesor Antonio M. Amor) y Equipo Docente, y actualización del Plan de Estudios.**

Breves

XXII Concurso de fotografía del INICO

El pasado mes de diciembre, el Jurado hizo públicos los Premios del Concurso de fotografía digital del INICO **"Las personas con discapacidad en la vida cotidiana"**. Premio Fundación Aliados por la Integración.

En esta edición 290 fotógrafos de 18 países, pre-

sentaron un total de 729 fotos.

La foto ganadora (que puede verse en la primera página) es obra del fotógrafo argentino Alejandro Carmona.

<http://inico.usal.es/concursofotografia>

Con ello, el programa se asegurará seguir a la vanguardia y responder con solvencia a los retos que plantea la construcción de sociedades inclusivas.

La XV edición del Máster comenzará en octubre de 2026 y durará dos cursos académicos (2026-2027 y 2027/2028).

"Ahora toca teletrabajar" de Ignacio Balsalobré.
Finalista XVIII Edición Concurso de Fotografía: "Las personas con discapacidad en la vida cotidiana". Premio Fundación Aliados.



"Escuchar y hablar con las manos" de José L. Méndez Fernández.
Segundo Premio 2024.



"Sabrina en la sesión del calendario 2024" de Rodolfo Pimentel.
Tercer Premio 2024.

Premios INICO a la Trayectoria Profesional

Los **Premios INICO a la Trayectoria Profesional** se crearon en el año 2005 en el marco del Instituto Universitario de Integración en la Comunidad de la Universidad de Salamanca, con el objetivo de reconocer el trabajo que, a lo largo de su carrera profesional, desarrollan personas muy destacadas vinculadas a la investigación, a la mejora de las competencias de los profesionales y sus prácticas, y a la innovación en ámbitos relacionados con la discapacidad.

En esta nueva edición, ya la 7ª, reciben el premio tres profesionales que, además de su vinculación profesional con el INICO desde hace años, tienen en común el compromiso personal y la dedicación que han mostrado desde sus respectivas actividades profesionales en el ámbito de la discapacidad, y más concretamente de la discapacidad intelectual y del desarrollo.

Ellos son Ana Carratalá Marco, licenciada en Medicina por la Universidad de Alicante y directora del Centro San Rafael, Fundación Estima de la Comunitat Valenciana; Jesús Flórez Beledo, doctor en Medicina y Cirugía por la Universidad de Navarra, doctor en Farmacología por la Universidad de Dartmouth, y presidente de la Fundación Iberoamericana Down21; y Robert L. Schalock, Doctor en Psicología General y Experimental, profesor Emérito en la Universidad de Nebraska y Doctor Honoris Causa por la Universidad de Salamanca, considerado como uno de los expertos mundiales en el ámbito de la discapacidad.

Al otorgar este Premio, desde el INICO se quiere mostrar públicamente su agradecimiento y reconocimiento expreso a estas personas con una trayectoria personal y laboral tan significativa.

Hablando con... Jesús Flórez

P: 1 ¿Ya que nos encontramos en el marco de las Jornadas de Investigación y teniendo en cuenta tu gran trayectoria profesional, desde tu punto de vista ¿cuál crees que es la situación actual de la investigación sobre discapacidad en España, y qué líneas de investigación futura plantearías?

R: El término “discapacidad” abarca tal cantidad de situaciones que hace imposible generalizar sin caer en serios errores, tanto a la hora de pontificar sobre soluciones y abordajes como de juzgar la investigación que sobre ella se realiza en España. Hay grupos de investigación absolutamente punteros en determinados temas, a la cabeza en el ámbito mundial, y enormes carencias en la investigación de otros.

P: 2 ¿Cómo valoras la colaboración entre las universidades y las Organizaciones Sociales y las Administraciones?

R: Son apreciables los buenos deseos e intenciones, y muchas situaciones de clara colaboración. No faltan demoras, incumplimientos, imprevisiones.

P: 3 ¿A qué retos crees que tienen que enfrentarse

actualmente las organizaciones que trabajan con personas con discapacidad?

R: A valorar la situación y necesidades reales de cada individuo y responder a ellas. En especial a las de quienes más lo necesitan: los que se encuentran a la izquierda de la curva de Gaus que es propia de cada discapacidad. Los que se encuentran en las llamadas “periferias”.



P: 4 ¿Cuál crees que debe ser el papel de las personas con discapacidades intelectuales y del desarrollo en las investigaciones, más allá de ser sujetos de estudio?

R: Han de ser sujetos pasivos y activos del estudio. Eso requiere un alto grado de discernimiento previo que valore su capacidad para el análisis y la comprensión del estudio. Una pobre selección anularía la utilidad real del estudio.

P: 5 ¿Y para terminar, ¿qué supone para ti recibir el Premio INICO?

R: Entre los más preciados. La trayectoria del INICO y su indispensable papel en España lo acreditan. Lo agradezco de corazón.

P: 1

R: El término discapacidad engloba una amplia gama de circunstancias personales y sociales no claramente definidas, lo que representa una primera dificultad para valorar el estado de la investigación en este tema en su conjunto. Por otro lado, si bien algunos ámbitos, como la genética o la tecnología, despiertan mayor interés entre los investigadores, éste se disipa cuando se trata de abordar las necesidades y circunstancias de estos colectivos en las distintas etapas de la vida y desde distintas disciplinas.

Pese a ello, son destacables los avances producidos en las últimas décadas gracias al compromiso de algunas instituciones, como el OED o el INICO, dedicado a promover la investigación y formación especializada de calidad sobre discapacidad, siendo todavía muy pocas las referencias que como estas instituciones tenemos en España.

Creo que un logro importante sería que en todas las universidades e institutos de investigación se contara con líneas de trabajo dedicadas a identificar, definir y plantear posibles soluciones, de manera transversal, a los problemas que siguen teniendo que afrontar las personas con discapacidad y para los que aún no hay respuesta. También desde las organizaciones sociales la investigación no constituye una de sus prioridades, ocupadas normalmente en salvar el día a día. Sin embargo, todos necesitamos hacernos las preguntas adecuadas para encontrar soluciones que nos permitan seguir avanzando en el propósito que nos mueve.

P: 2

R: Hablamos de obtener respuestas válidas a los problemas de las personas con discapacidad y para ello nos necesitamos. Universidades, organizaciones sociales y administraciones públicas, cada una desde su rol específico, precisan mantener un diálogo abierto y continuo para generar una circularidad que sirva a la ciudadanía, aportando conocimientos que puedan vincularse tanto a la práctica diaria como a políticas futuras, recogiendo aprendizajes que alimenten el conocimiento y de nuevo reviertan en la vida de los ciudadanos. Y la administración debe estar comprometida para hacerlo posible. La colaboración entre estos estamentos es imprescindible para el avance social. En este momento, ante el desconcierto de las pseudociencias y de las fake news, tenemos que reivindicar el aporte científico como fundamento de las mejores prácticas en las organizaciones y para el desarrollo de políticas públicas que

aseguren la igualdad de oportunidades.

P: 3

R: A pesar de los avances, continuamos teniendo que afrontar múltiples retos, que a veces suponen tener que consolidar lo que ya creíamos asegurados.

A mi juicio, la desinstitucionalización sigue siendo uno de los temas sobre los que más tenemos que avanzar. Es un aspecto en el que las personas con discapacidad tienen mucho que ganar, pero la experiencia también nos dice que podemos generar daño si no se tiene en cuenta el ritmo de cada persona, su participación activa en el proceso y los apoyos necesarios.

Por otro lado, el incremento de las personas con TEA y problemas de conducta ante las que no conseguimos una respuesta adecuada para ellas y sus familias, constituye un tema urgente a abordar tanto desde las organizaciones como desde las Administraciones y también desde la academia.

P: 4

R: La investigación trata de dar respuesta a las preguntas que no tienen una solución obvia. Pero, ¿Quiénes plantean las preguntas? Quizá no siempre hagamos las preguntas adecuadas y creo que, en esto, las personas con discapacidad tienen un importantísimo papel que desempeñar. Además del papel como investigadores que muchas personas con discapacidad pueden desarrollar, hemos de considerar las aportaciones de las personas con discapacidad intelectual como observadores, entrevistadores y facilitadores de los proyectos de investigación. Investigar requiere honestidad y alteridad, evitando en la medida de lo posible modificar los resultados por los intereses o prejuicios de los investigadores. Las personas con discapacidad, con su participación activa, pueden contribuir a contrarrestar estos sesgos.

P: 5

R: Un gran honor. El desconcierto inicial al recibir la noticia ha ido dando paso al agradecimiento, ya que me siento vinculada al INICO desde los inicios de mi labor profesional y siempre me ha servido de guía e inspiración para mi trabajo. Realmente me parece un regalo, quizá inmerecido, que una de las instituciones que más admiro como referencia en el trabajo con las personas con discapacidad intelectual, a las que he dedicado 40 años de mi vida, me ofrezca este reconocimiento. Por ello, lo único que puedo decir es GRACIAS.



P: 1

R: La calidad está mejorando. La extensión de las áreas está cambiando de un enfoque temático a un enfoque de factores micro, meso y macrosistémicos que afectan el funcionamiento humano y el papel que uno desempeña en la sociedad.

La difusión y el impacto son limitados. Esto no se debe a la falta de canales para la investigación, sino a dos hechos. El primero es que pocos investigadores leen el trabajo de otros que no está relacionado con el suyo, lo que a su vez limita significativamente el impacto y la generalización de la información basada en la investigación. El segundo es la falta de acceso fácil a la investigación sobre las mejores prácticas para quienes están involucrados en la aplicación de esas prácticas. Esto da como resultado el estancamiento y la "continuación de lo mismo".

Las futuras investigaciones deberían: (a) basarse en un modelo de equidad, con el foco puesto en la participación conjunta y la coproducción; y (b) utilizar diseños multivariados que se centren en predictores micro, meso y macrosistémicos de resultados valiosos relacionados con una vida de calidad, el estatus de ciudadanía compartida e indicadores de pertenencia a una sociedad inclusiva.

P: 2

R: Absolutamente esencial. Los días de investigación de "torre de marfil" en el campo de las discapacidades intelectuales y del desarrollo son (o deberían ser) cosa del pasado. A nivel personal, la colaboración debería enfatizar la relación de trabajo entre profesionales. Observe mis fotografías personales.

P: 3

R: Recursos y prioridades. Actualmente, las organizaciones están limitadas en términos de recursos relacionados con el tiempo, el dinero y la experiencia. Una buena investigación requiere las tres cosas. Como resultado, la investigación dentro de la organización recibe una baja prioridad. Los directores ejecutivos suelen estar más preocupados por mantener las luces encendidas y los programas dotados de personal.



Pertinencia percibida. Una de las ventajas de una asociación entre una universidad y una organización es que cada una llega a conocerse mejor. Por lo tanto, los investigadores, que suelen estar basados en la universidad, necesitan familiarizarse con la cultura y las necesidades de una organización, y trabajar colectivamente para producir información que sea relevante y útil para la organización. Se llama investigación "basada en la realidad".

Refuerzo. Las organizaciones son reforzadas con poca frecuencia por aquellos en la jerarquía vertical por encima de ellas para obtener resultados personales positivos. El refuerzo proviene con frecuencia de la longevidad, el cumplimiento y las variables presupuestarias. Esta situación es a la vez un desafío y una oportunidad para las organizaciones actuales.

Fortalecimiento de capacidades. Históricamente, el personal de la organización se ha centrado en el desarrollo de la capacidad INTERNA. Con el enfoque actual en la membresía de las personas con discapacidad intelectual y del desarrollo en una sociedad inclusiva, el desarrollo de la capacidad de una organización también debe centrarse en los factores EXTERNOS con la comunidad y la sociedad que facilitarán la inclusión y participación de la comunidad.

P: 4

R: Deben ser el eje de las actividades de investigación. Su papel debe ser de equidad, co-compromiso y co-producción.

P: 5

R: Como mencioné en mi discurso, es un honor y un placer. El honor viene del reconocimiento a mis más de 60 años en el campo; el placer viene de recordarme todos los momentos maravillosos y productivos que he pasado con mis queridos colegas de INICO, la Universidad de Salamanca y Plena inclusión.