

Envejecimiento y Síndrome de Down ¿Qué hay después del empleo?



Puntos Clave

- Detección de **indicios de deterioro cognitivo y concienciación** a familias y personas con síndrome de Down sobre esta nueva etapa
- **Programas de acompañamiento** a personas en proceso de envejecimiento o deterioro cognitivo.
- Exposición de **análisis de datos** sobre una muestra de **vidas laborales** de PCSD.

DETECCIÓN DE INDICIOS DE DETERIORO COGNITIVO

- Destacamos cuatro ámbitos de intervención:
 - En el ámbito laboral
 - En la Entidad
 - En el entorno familiar
 - Auto-detección

DETECCIÓN DE INDICIOS DE DETERIORO COGNITIVO

En el ámbito laboral

Imprescindible la **observación de campo** de un preparador laboral:

- Recogida de evidencias in situ.
- Entrevista a la persona con SD.
- Entrevista a personas de su entorno cercano.

DETECCIÓN DE INDICIOS DE DETERIORO COGNITIVO

En la Entidad

- Evaluación psicológica
- Evaluación social
- Recabar información de los profesionales que trabajan asiduamente con el usuario.

DETECCIÓN DE INDICIOS DE DETERIORO COGNITIVO

En el entorno familiar

Debemos apoyarnos en las familias como herramienta o método de observación directa y como primeros agentes de detección de las conductas que nos pueden ayudar a determinar que se ha iniciado un proceso de envejecimiento o que la persona con SD ya se encuentra inmerso en el mismo.

PROCESO DE CONCIENCIACIÓN

Conciencia de la propia necesidad de apoyo Auto-detección

Dado que el proceso de envejecimiento en personas con SD tiene como resultado el aumento de la dependencia, resulta complicado para la propia persona identificar los procesos que le afectan. Esto es así ya que el deterioro se suele dar de forma gradual por lo que es complicado diferenciarlo de las limitaciones previas.

PROGRAMAS DE ACOMPAÑAMIENTO A PERSONAS EN PROCESO DE ENVEJECIMIENTO O DETERIORO COGNITIVO FUNDOWN. MURCIA

PROGRAMA PARA EL BUEN ENVEJECER

- **Finalidad :**

Mejorar la calidad de vida de las personas con SD mayores potenciando el mantenimiento de las capacidades y competencias socio-personales, fomentando un mayor grado de autonomía, independencia y calidad de vida, a través del desarrollo de hábitos saludables en el marco de un envejecimiento activo y saludable.

**PROGRAMAS DE ACOMPAÑAMIENTO A PERSONAS EN
PROCESO DE ENVEJECIMIENTO O DETERIORO
COGNITIVO
FUNDOWN. MURCIA**

PROGRAMA PARA EL BUEN ENVEJECER

- **Tipología del usuario:**

- Usuarios que presentan indicios de deterioro cognitivo
- Edad a partir de los 35 años. Especificidad en el SD.

PROGRAMAS DE ACOMPAÑAMIENTO A PERSONAS EN PROCESO DE ENVEJECIMIENTO O DETERIORO COGNITIVO

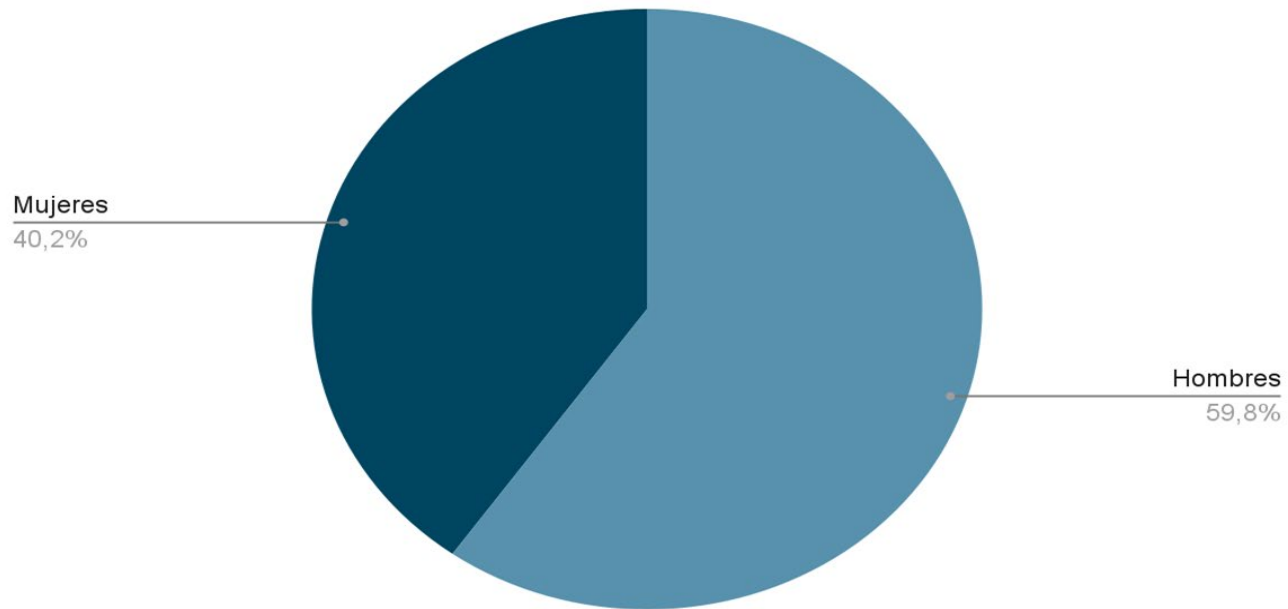
PROGRAMA PARA EL BUEN ENVEJECER

- **Metodología de trabajo:**
 - Participativa
 - Interactiva
 - Colaborativa

Exposición de análisis de datos sobre una muestra de vidas laborales de PcSD

- Muestra de 120 vidas laborales de PcSD pertenecientes a Entidades de la RNECA de DOWN ESPAÑA.
- Se observa un equilibrio en cuanto al género en la muestra.

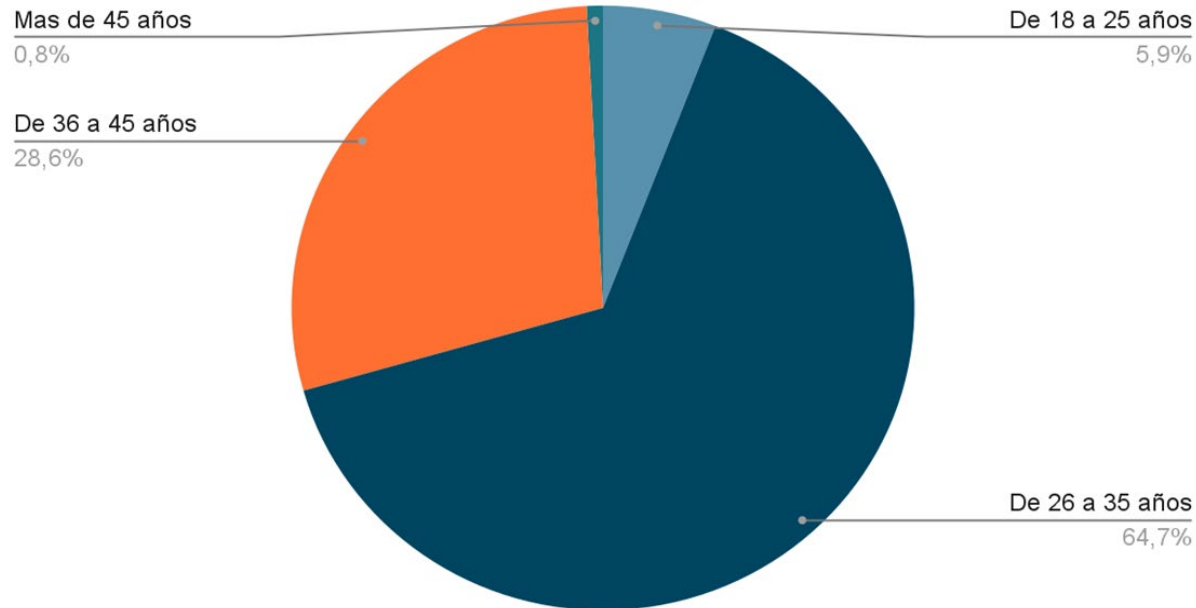
Distribución por género



Exposición de análisis de datos sobre una muestra de vidas laborales de PcSD

- El tramo de edad en donde se localiza el mayor número de trabajadores es el de 26 a 35 años. A partir de 36 años se acusa un descenso significativo de trabajadores. Con más de 45 años ya casi no hay PcSD activos laboralmente.
- Igualmente se corrobora que la incorporación de las PcSD al trabajo se produce de una forma tardía. Solo el 5,9 de los trabajadores de la muestra tienen entre 18 y 25 años.
- Lanzamos hipótesis: Una PcSD cuenta con una horquilla de tiempo muy reducida para el desarrollo de su vida laboral - ¿máximo 10 años?-

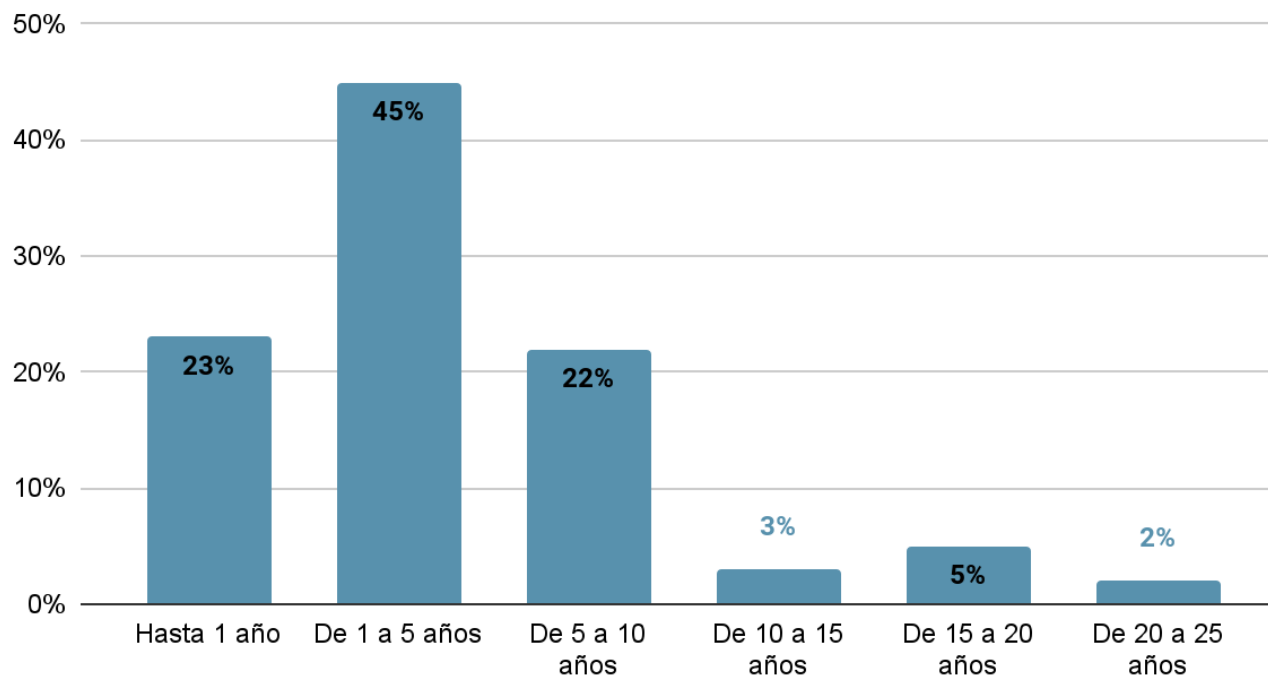
Distribución por grupo de edad



Exposición de análisis de datos sobre una muestra de vidas laborales de PcSD

- El 90% tiene menos de 10 años de cotización

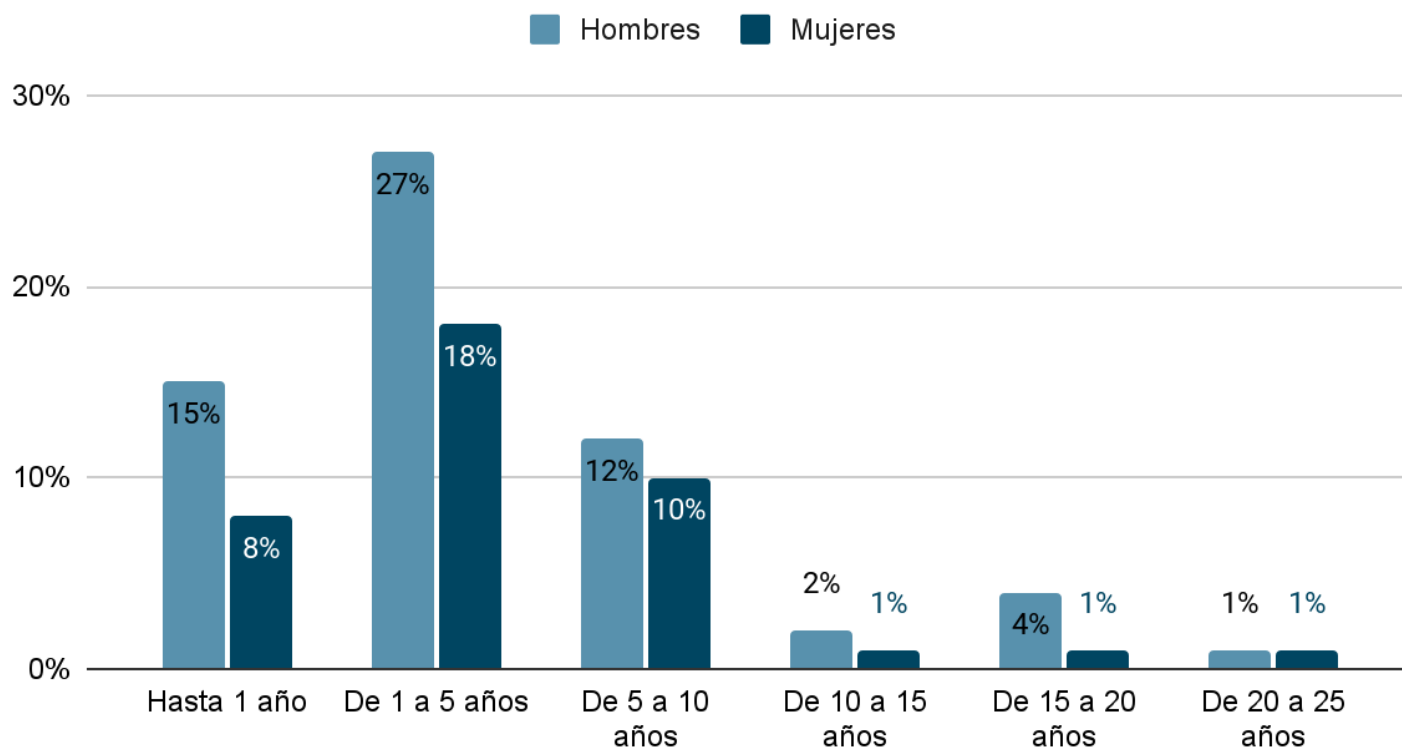
Distribución por años cotizados



Exposición de análisis de datos sobre una muestra de vidas laborales de PcSD

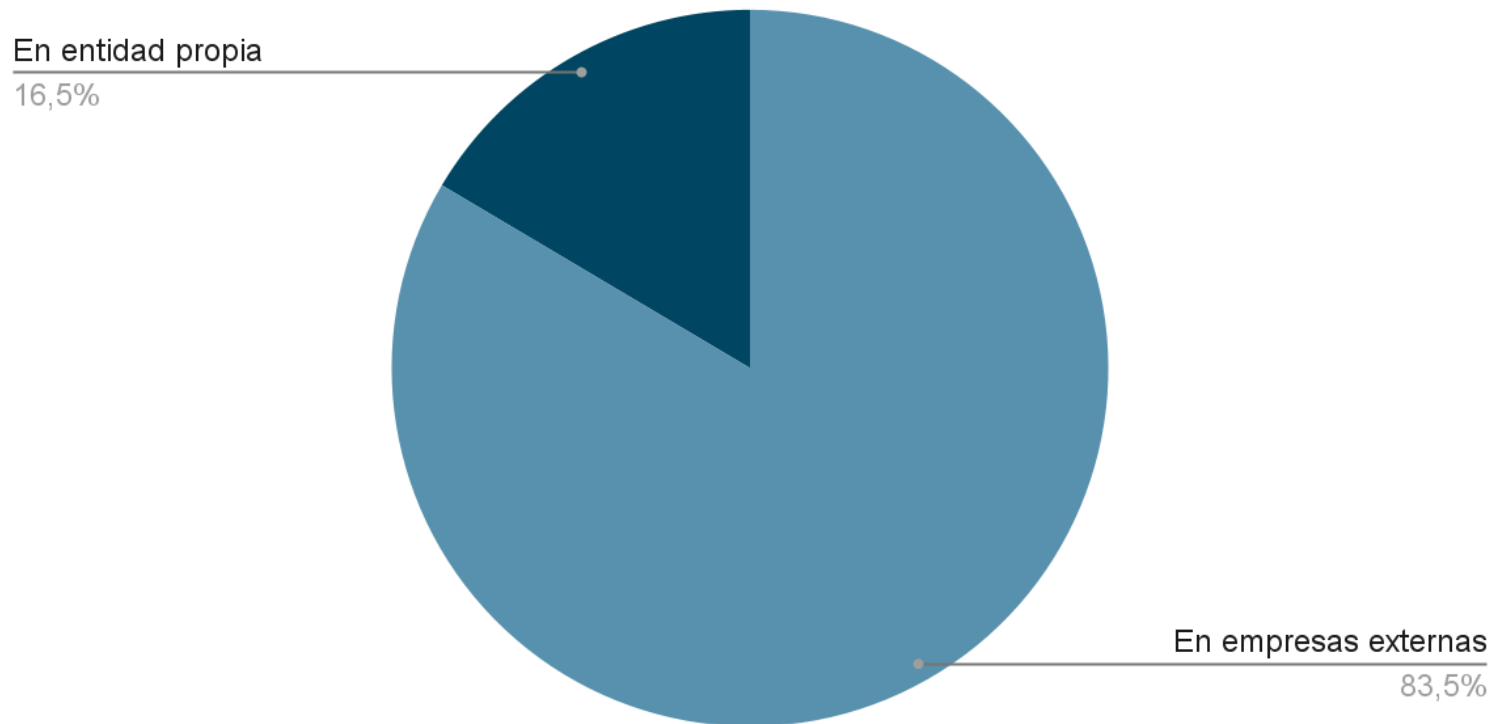
- Menor tiempo de cotización de la mujer en todos los tramos

Distribución de años cotizados por género



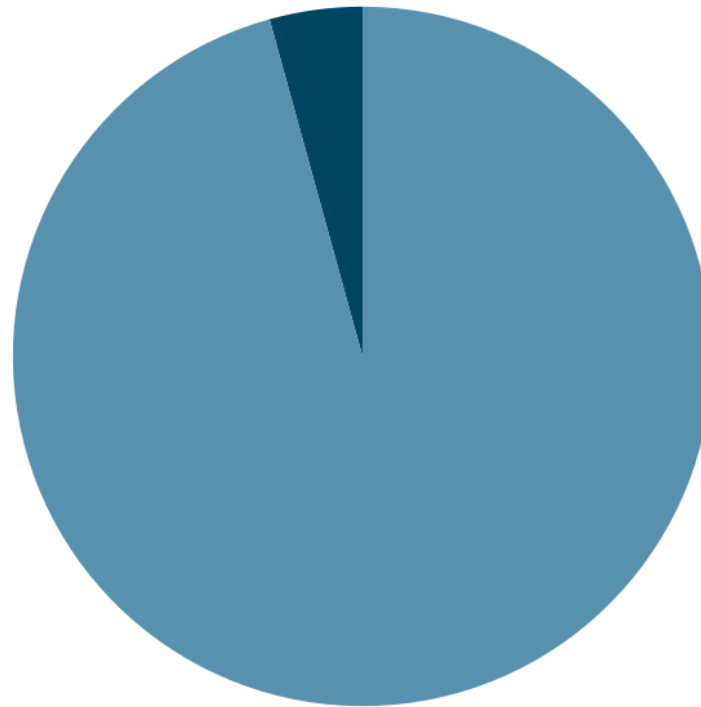
Exposición de análisis de datos sobre una muestra de vidas laborales de PcSD

Porcentaje días cotizados en entidad propia frente a días cotizados en empresas externas



Exposición de análisis de datos sobre una muestra de vidas laborales de PcSD

Distribución por Régimen de la Seguridad Social

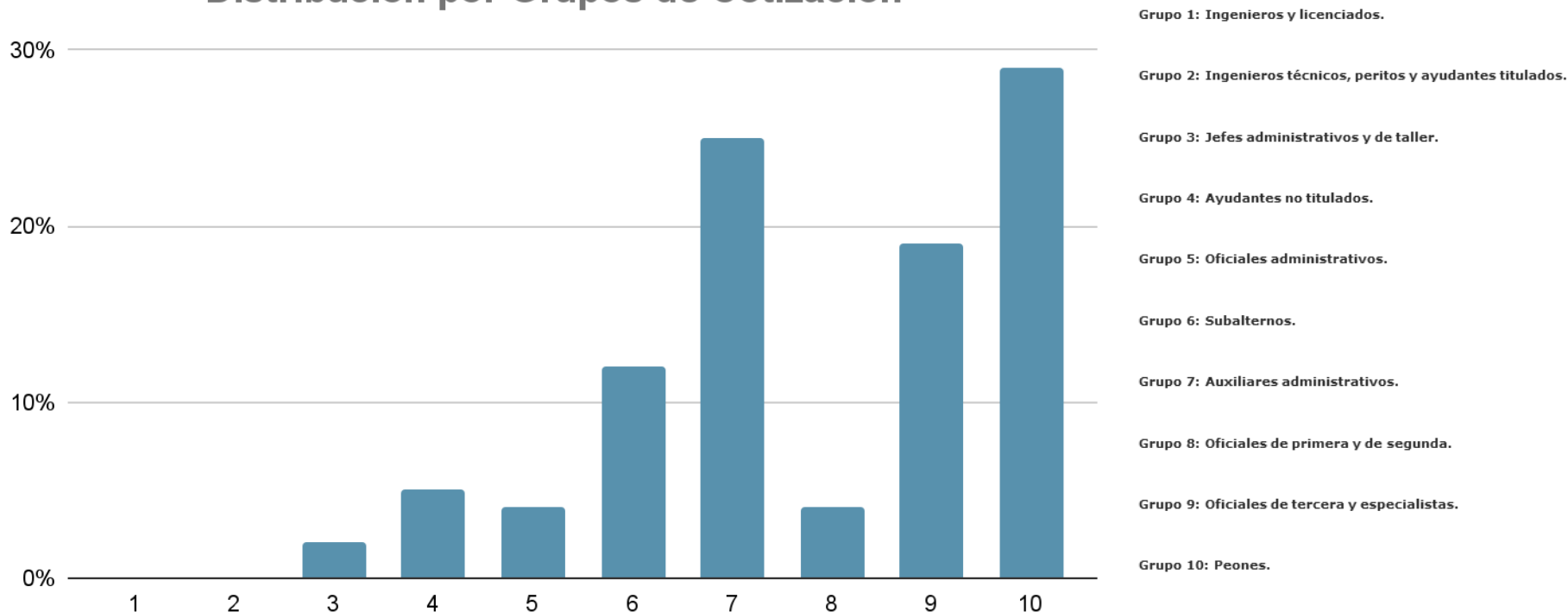


● Solo Régimen General ● Régimen General y otros regímenes

Exposición de análisis de datos sobre una muestra de vidas laborales de PcSD

- Mayor cotización en grupos de mas baja cualificación

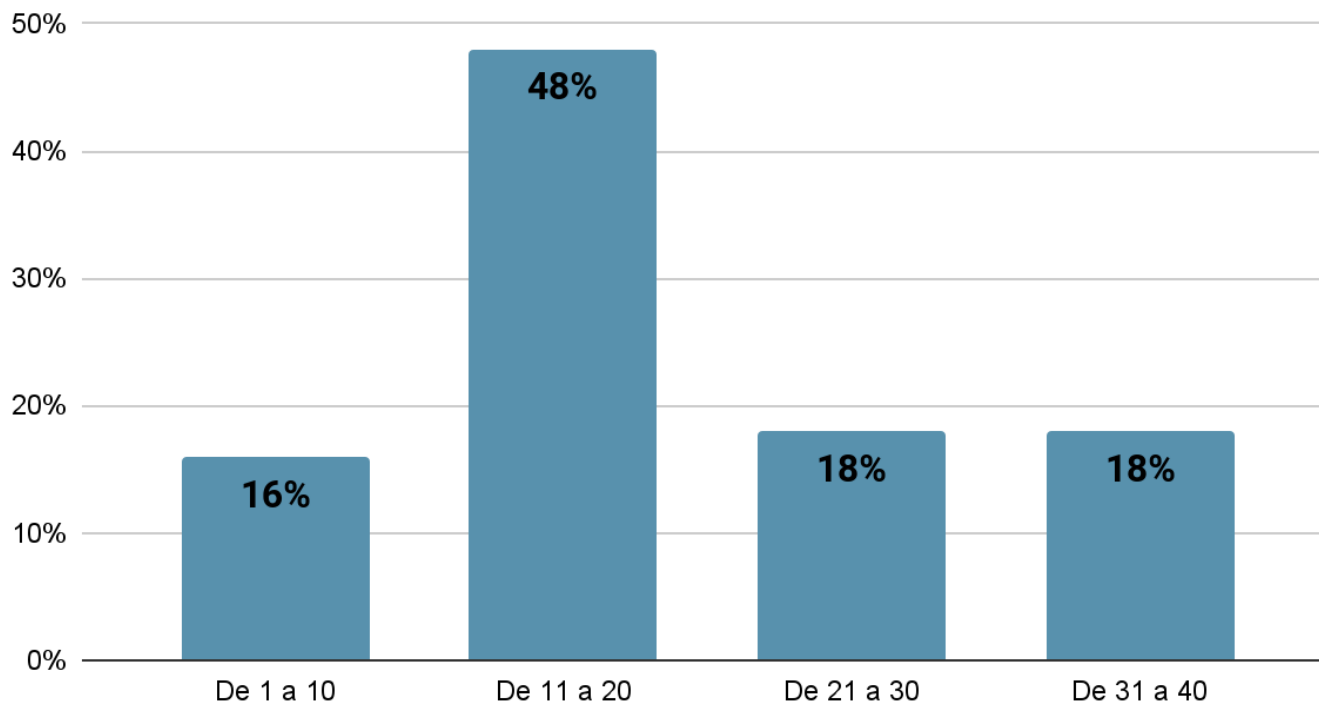
Distribución por Grupos de Cotización



Exposición de análisis de datos sobre una muestra de vidas laborales de PcSD

- El 64% de los contratos son de media jornada o menos.
- Bajo porcentaje de jornadas completas.
- Una cotización por jornada parcial implica una reducción de la cuantía de la jubilación.

Distribución por horas semanales



Conclusiones

- Debido al aumento en la esperanza de vida de las personas con Síndrome de Down y discapacidad intelectual nos encontramos ante el reto de afrontar su proceso de envejecimiento de manera activa y con calidad de vida.
- Los profesionales deben elaborar sistemas de detección para los principales indicadores del envejecimiento dentro del puesto de trabajo, contando con la propia persona y su entorno cercano.
- La transición del puesto de trabajo a un programa de envejecimiento activo debe respetar los procesos vitales de cada persona, sus relaciones sociales y mantener las habilidades adquiridas.
- Las personas con SD observan un proceso de envejecimiento precoz en edad muy temprana en relación a otras discapacidades. Esto implica que la horquilla de posibilidad de desarrollo de la etapa laboral se vea muy reducida ya que el acceso al trabajo también se produce en edades más avanzadas.
- Esta casuística implica una mayor dificultad de poder beneficiarse de una jubilación anticipada atendiendo a la legislación actual.